

# MEDEM

Consultorio médico en tu empresa

Julio 2024 | ¿Qué tema te gustaría conocer?

## Orzuelo y Chalazión

[Leer más >>](#)

## Glaucoma

[Leer más >>](#)

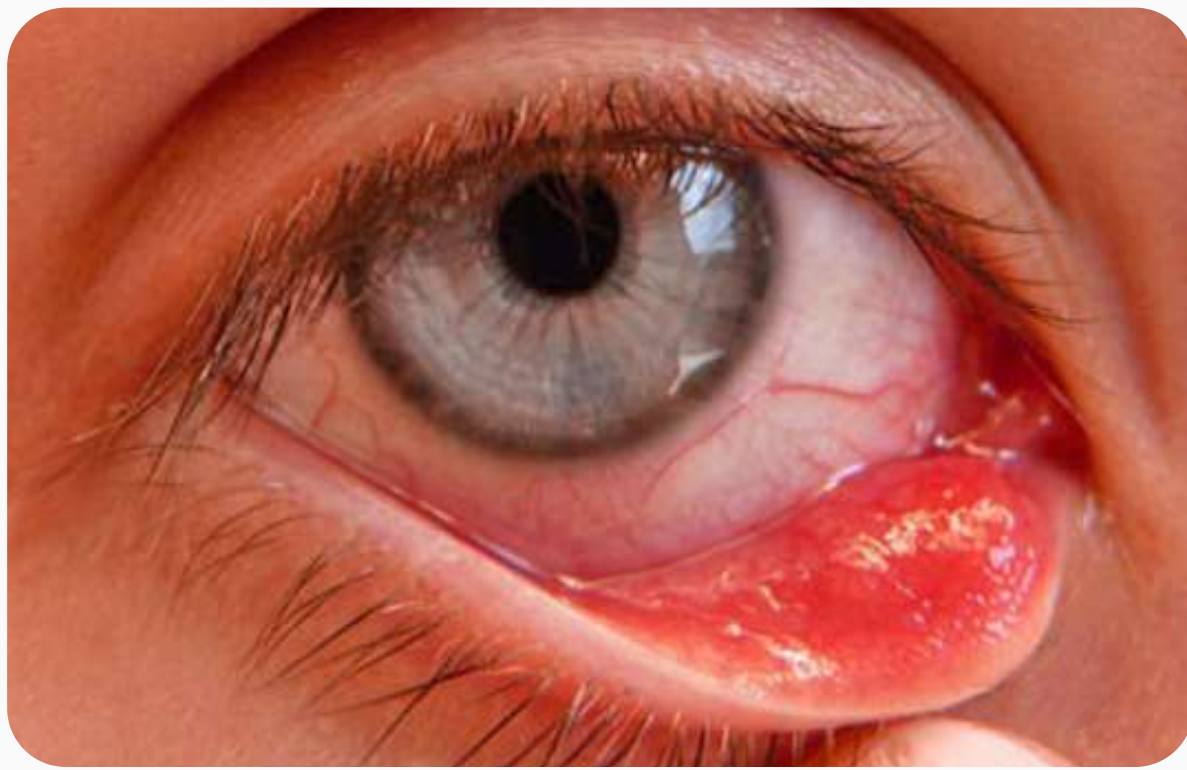


# Orzuelo y Chalazión



## Orzuelo

Es una inflamación rojiza que aparece en el párpado interno o el externo. Usualmente se presenta como un bulto rojo, puede llegar a tener pus.



## Chalazión

Es una obstrucción de las glándulas sebáceas que se puede presentar repentinamente, o bien como algo secundario a un orzuelo.



### Síntomas

- Protuberancia rojiza que aparece en el borde del párpado interior o exterior
- Sensación de cuerpo extraño
- Sensibilidad a la luz
- Lagrimeo, irritación, dolor y comezón

### Tratamiento

Su médico puede recetarle **gotas antibióticas** o un **ungüento** antibiótico tópico para colocarse en el párpado.

Si la infección no mejora o se propaga más, **se recomiendan antibióticos en tabletas o píldoras**.

En comparación con el orzuelo, **las chalaziones son de un considerable mayor tamaño**.

El **25%** de los casos de chalazión **no presentan síntomas** más allá de la inflamación y no son dolorosos.

### Tratamiento

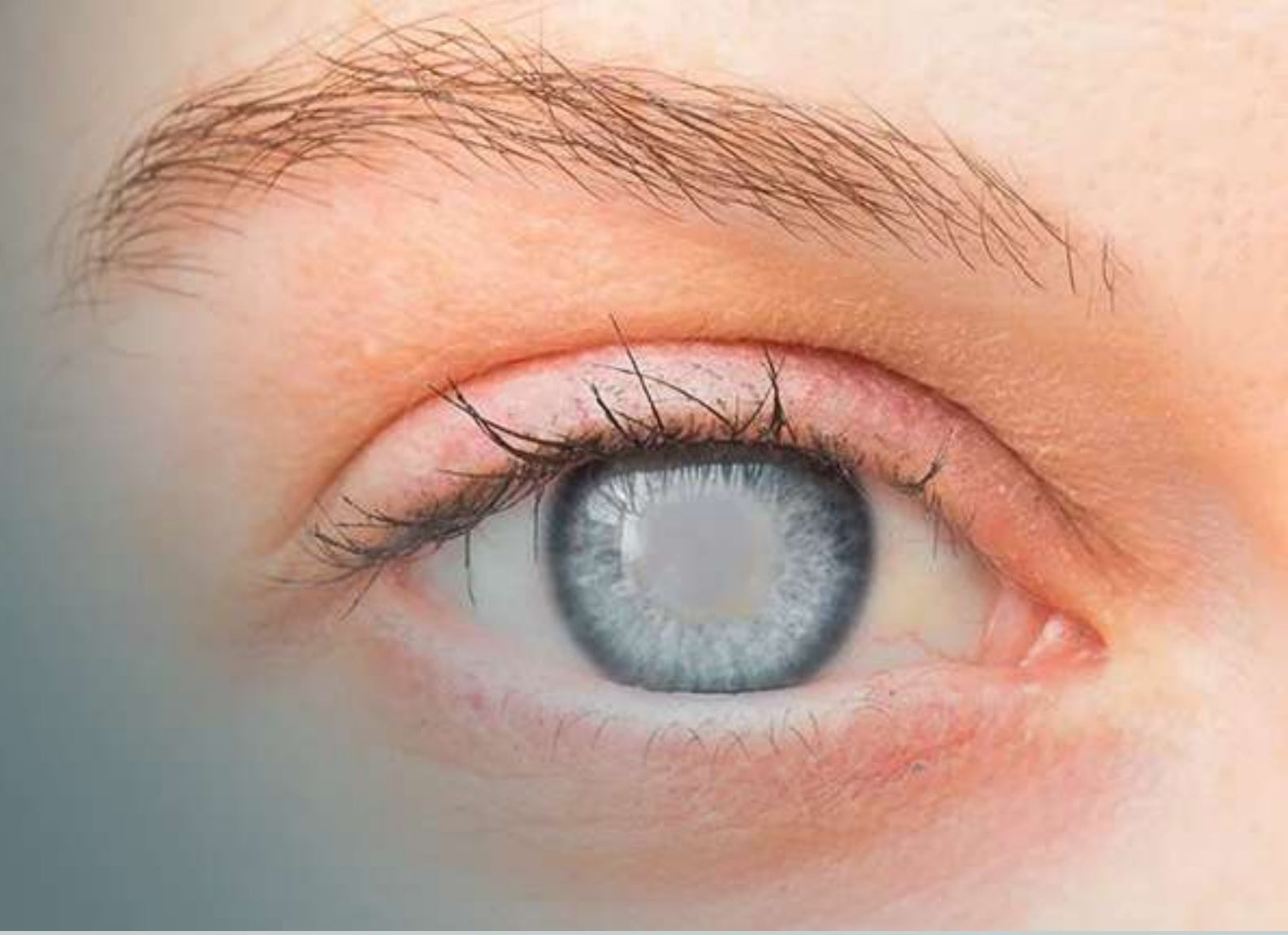
- Compresas calientes
- Esteroides y antiinflamatorios
- Antibióticos en ungüento
- **Curetaje**: una extracción quirúrgica del nódulo, realizada sólo en caso de que el tratamiento tópico no funcione.

Para más información **acércate con tu médico In-plant.**

*Bibliografía: American Academy of Ophtalmology: Chalaziones y Orzuelos*



# Glaucoma



Se caracteriza por el **aumento de la presión en el interior del ojo**, ocasionando **daño progresivo del nervio óptico**. Si no se recibe el tratamiento a tiempo, puede provocar ceguera. El **50% de los afectados** en la primera fase **no saben que la padecen**.

## ¿Por qué se desarrolla?

- Por herencia (*de padres a hijos*)
- Por uso de fármacos
- Por golpes, enfermedades oculares, sistemáticas (*afectan todo el cuerpo*)

## Personas con mayor riesgo

- Adultos mayores de 40 años
- Parientes de personas con glaucoma
- Miopes
- Diabéticos



Para un apropiado diagnóstico, es importante realizarse **revisiones de la agudeza visual** con un oftalmólogo periódicamente, especialmente **si existen factores de riesgo o enfermedades asociadas**.

En estas revisiones se realizan **los siguientes estudios**:

- Tonometría o medición de la presión intraocular del ojo
- Inspección del ángulo de drenaje del ojo
- Prueba de campo visual
- Medición del espesor de la córnea

## Síntomas

- Dolor severo en los ojos
- Dolor de Cabeza
- Vómitos
- Disminución de agudeza visual
- Enrojecimiento
- Náusea

## Tratamiento

- Adultos de **+40 años sin factores de riesgo** deben recibir un examen visual completo
- Adultos de **+65 años o con factores de riesgo**, deberán realizarse este examen cada 1 o 2 años

El tratamiento es **específico para cada caso**. Se puede optar por utilizar medicamentos en gotas, medicamentos para controlar la enfermedad de base, y en algunos casos, inclusive la cirugía.

Para más información **acércate con tu médico In-plant**.

*Bibliografía: Guías de Prácticas Clínicas: Glaucoma*